



IWAK

Institut für Wirtschaft, Arbeit und Kultur

Zentrum der Goethe-Universität Frankfurt am Main

INDIKATOREN ZUR EINSCHÄTZUNG DER AUSWIRKUNGEN DER CORONA-PANDEMIE AUF DIE REGIONALEN ARBEITSMÄRKTE IN HESSEN

HESSISCHER REGIONALDATENREPORT (STAND: ENDE NOVEMBER 2021)

ERSTELLT VOM:

Institut für Wirtschaft, Arbeit und Kultur (IWAK)
Zentrum der Goethe-Universität Frankfurt am Main
Senckenberganlage 31
60325 Frankfurt a.M.
www.iwak-frankfurt.de

EINFÜHRUNG:

Der Hessische Regionaldatenreport erscheint mittlerweile zum 18. Mal und stellt eine Momentaufnahme der Auswirkungen der Corona-Pandemie auf Arbeitsmarkt und Wirtschaft in den Kreisen und kreisfreien Städten Hessens zum Ende November 2021 anhand ausgewählter Indikatoren dar. Das Hessische Ministerium für Soziales und Integration unterstützt die Erstellung im Rahmen der ESF-Förderung. Für die Darstellungen wird auf öffentliche Statistiken der Bundesagentur für Arbeit zurückgegriffen.

Der Report enthält Basisindikatoren zu drei Themen im regionalen Vergleich:

- Kurzarbeit
- Entwicklung der Arbeitslosigkeit
- Entwicklung der gemeldeten offenen Arbeitsstellen

ANSPRECHPARTNER*INNEN FÜR RÜCKFRAGEN UND RÜCKMELDUNGEN:

Lora Demireva

Kontakt: Tel.: 069-798-25475, E-Mail: demireva@em.uni-frankfurt.de

Dennis Schmehl

Kontakt: Tel.: 069-798-23890, E-Mail: schmehl@em.uni-frankfurt.de

Lisa Schäfer

Kontakt: Tel.: 069-798-23611, E-Mail: lisa.schaefer@em.uni-frankfurt.de

1. KURZARBEIT

Aus Tab.1 geht hervor, wie viele Betriebe pro Monat neu Kurzarbeit angezeigt haben. Anzeigen, die über mehrere Monate wirksam sind, werden in den Folgemonaten nicht mehr in den Daten erfasst.

Hessenweit haben im November 2021 insgesamt 309 Betriebe Kurzarbeit neu angezeigt.

TAB.1: ANZAHL DER BETRIEBE MIT ANZEIGEN ÜBER KURZARBEIT VON AUGUST BIS NOVEMBER 2021, DIFFERENZIIERT NACH REGION¹

| | Region | Anzeigen von Betrieben über Kurzarbeit im August 2021 | Anzeigen von Betrieben über Kurzarbeit im September 2021 | Anzeigen von Betrieben über Kurzarbeit im Oktober 2021 | Anzeigen von Betrieben über Kurzarbeit im November 2021 | Veränderung zwischen Oktober und November 2021 (in %) |
|---------------|--------------------------|---|--|--|---|---|
| Süd Hessen | Stadt Darmstadt | 3 | 4 | 3 | 12 | 300 |
| | Stadt Frankfurt | 14 | 11 | 20 | 30 | 50 |
| | Stadt Offenbach | * | * | 12 | 9 | -25 |
| | Stadt Wiesbaden | 10 | 6 | * | 7 | * |
| | Kreis Bergstraße | 9 | 8 | 4 | 10 | 150 |
| | Kreis Darmstadt-Dieburg | 10 | 8 | 8 | 12 | 50 |
| | Kreis Groß-Gerau | 3 | 4 | 7 | 3 | -57 |
| | Hochtaunuskreis | 5 | 7 | 3 | 6 | 100 |
| | Main-Kinzig-Kreis | 21 | 13 | 19 | 32 | 68 |
| | Main-Taunus-Kreis | 5 | 6 | 3 | 12 | 300 |
| | Odenwaldkreis | 10 | 0 | 3 | 10 | 233 |
| | Kreis Offenbach | 9 | 7 | 13 | 19 | 46 |
| | Rheingau-Taunus-Kreis | * | 6 | * | 8 | * |
| | Wetteraukreis | 8 | 5 | 13 | 13 | 0 |
| Mittelhessen | Kreis Gießen | * | * | 22 | 20 | -9 |
| | Lahn-Dill-Kreis | 7 | 7 | 10 | 11 | 10 |
| | Kreis Limburg-Weilburg | 3 | * | 4 | 4 | 0 |
| | Kreis Marburg-Biedenkopf | 5 | 3 | 8 | 6 | -25 |
| | Vogelsbergkreis | 3 | * | * | 8 | * |
| Nordhessen | Stadt Kassel | 9 | 11 | 8 | 13 | 63 |
| | Kreis Fulda | 6 | 7 | 13 | 14 | 8 |
| | Kreis Hersfeld-Rotenburg | 3 | 3 | * | 7 | * |
| | Kreis Kassel | 17 | 7 | 14 | 19 | 36 |
| | Schwalm-Eder-Kreis | 6 | 4 | 4 | 10 | 150 |
| | Kreis Waldeck-Franken- | 5 | 4 | 7 | 9 | 29 |
| | Werra-Meißner-Kreis | * | * | 5 | 5 | 0 |
| Hessen | 177 | 142 | 210 | 309 | 47 | |

Quelle: Statistik der Bundesagentur für Arbeit, Tabellen: Auswirkungen der Coronakrise auf den Arbeitsmarkt & Statistik der Bundesagentur für Arbeit, Tabellen: Betriebe und sozialversicherungspflichtige Beschäftigung, eigene Berechnungen.

¹ Für die Stadt Offenbach, die Stadt Wiesbaden, den Rheingau-Taunus-Kreis, den Kreis Gießen, den Kreis Limburg-Weilburg, den Vogelsbergkreis, den Kreis Hersfeld-Rotenburg und den Werra-Meißner-Kreis liegen in den Monaten August bis November 2021 keine vollständigen Daten vor.

Auch bei der in Tab.2 dargestellten Anzahl an Personen, für die Kurzarbeit angezeigt wurde, handelt es sich um die im jeweiligen Monat neu gestellten Anzeigen. Im November 2021 haben die Betriebe in Hessen für 4.036 Personen neu Kurzarbeit angezeigt. Während in mehreren überwiegend ländlichen Regionen Süd- und Nordhessens ein deutlicher Anstieg zu verzeichnen ist, sind die Zahlen in Teilen des Rhein-Main-Gebiets und Mittelhessens rückläufig. Der höchste Wert findet sich jedoch wie auch im Monat Oktober weiterhin im Kreis Gießen.

TAB.2: ANZAHL DER SOZIALVERSICHERUNGSPFLICHTIG BESCHÄFTIGTEN IN ANZEIGEN ÜBER KURZARBEIT² VON AUGUST BIS NOVEMBER 2021, DIFFERENZIERT NACH REGION³

| | Region | Personen in Anzeigen über Kurzarbeit im August 2021 | Personen in Anzeigen über Kurzarbeit im September 2021 | Personen in Anzeigen über Kurzarbeit im Oktober 2021 | Personen in Anzeigen über Kurzarbeit im November 2021 | Veränderung zwischen Oktober und November 2021 (in %) |
|---------------|--------------------------|---|--|--|---|---|
| Süd Hessen | Stadt Darmstadt | 7 | 98 | 35 | 132 | 277 |
| | Stadt Frankfurt | 133 | 37 | 328 | 288 | -12 |
| | Stadt Offenbach | * | * | 224 | 68 | -70 |
| | Stadt Wiesbaden | 30 | 1.054 | * | 78 | * |
| | Kreis Bergstraße | 83 | 335 | 12 | 161 | 1.242 |
| | Kreis Darmstadt-Dieburg | 66 | 140 | 33 | 59 | 79 |
| | Kreis Groß-Gerau | 15 | 363 | 66 | 19 | -71 |
| | Hochtaunuskreis | 46 | 178 | 5 | 380 | 7.500 |
| | Main-Kinzig-Kreis | 138 | 211 | 337 | 318 | -6 |
| | Main-Taunus-Kreis | 31 | 101 | 11 | 107 | 873 |
| | Odenwaldkreis | 113 | 0 | 14 | 36 | 157 |
| | Kreis Offenbach | 69 | 31 | 333 | 97 | -71 |
| | Rheingau-Taunus-Kreis | * | 24 | * | 257 | * |
| | Wetteraukreis | 51 | 692 | 269 | 34 | -87 |
| Mittelhessen | Kreis Gießen | * | * | 1.507 | 499 | -67 |
| | Lahn-Dill-Kreis | 49 | 78 | 264 | 58 | -78 |
| | Kreis Limburg-Weilburg | 55 | * | 46 | 74 | 61 |
| | Kreis Marburg-Biedenkopf | 41 | 81 | 167 | 32 | -81 |
| | Vogelsbergkreis | 93 | * | * | 107 | * |
| Nordhessen | Stadt Kassel | 684 | 254 | 26 | 138 | 431 |
| | Kreis Fulda | 84 | 272 | 93 | 265 | 185 |
| | Kreis Hersfeld-Rotenburg | 4 | 13 | * | 348 | * |
| | Kreis Kassel | 1.117 | 194 | 172 | 167 | -3 |
| | Schwalm-Eder-Kreis | 18 | 40 | 27 | 34 | 26 |
| | Kreis Waldeck-Franken- | 57 | 207 | 78 | 268 | 244 |
| | Werra-Meißner-Kreis | * | * | 25 | 12 | -52 |
| Hessen | | 3.207 | 4.441 | 4.646 | 4.036 | -13 |

Quelle: Statistik der Bundesagentur für Arbeit, Tabellen: Auswirkungen der Coronakrise auf den Arbeitsmarkt & Statistik der Bundesagentur für Arbeit, Tabellen: Betriebe und sozialversicherungspflichtige Beschäftigung, eigene Berechnungen.

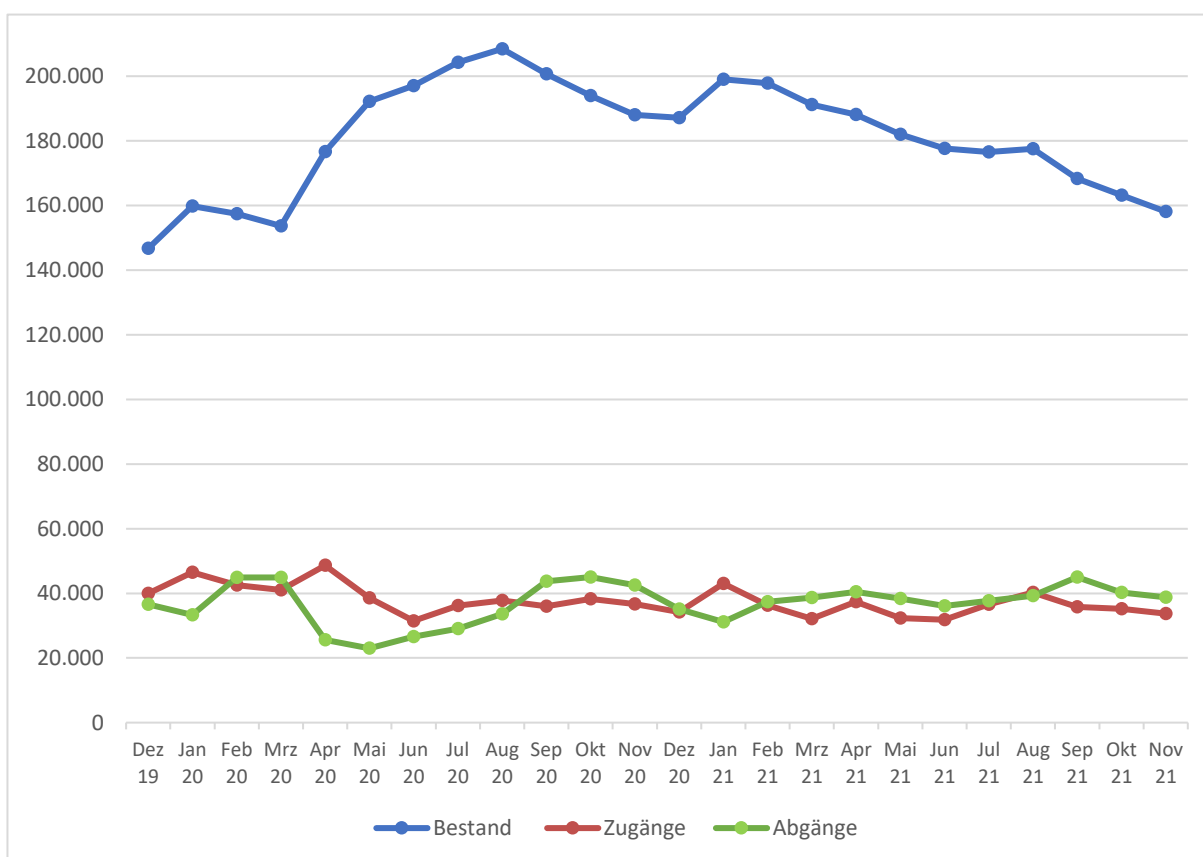
² In Abgrenzung zu den Bestands-Daten über Personen, die konjunkturelles Kurzarbeitergeld bezogen haben, handelt es sich bei den Anzeigen (Personen und Betriebe) um die monatlichen Zugänge an Anzeigen. Die Anzeigen über Kurzarbeit stellen dabei die maximale Obergrenze an Personen (oder Betrieben) dar, für die konjunkturelles Kurzarbeitergeld realisiert werden könnte. Dabei ist zu berücksichtigen, dass Anzeigen über mehrere Monate gültig bleiben. Die Zahl der Beschäftigten in Kurzarbeit ist grundsätzlich niedriger als die Zahl der Beschäftigten, für die Kurzarbeit angezeigt wird. Dies bedeutet, dass nicht jede Anzeige von Kurzarbeit in realisierte Kurzarbeit übergeleitet wird.

³ Für die Stadt Offenbach, die Stadt Wiesbaden, den Rheingau-Taunus-Kreis, den Kreis Gießen, den Kreis Limburg-Weilburg, den Vogelsbergkreis, den Kreis Hersfeld-Rotenburg und den Werra-Meißner-Kreis liegen in den Monaten August bis November 2021 keine vollständigen Daten vor.

2. ENTWICKLUNG DER ARBEITSLOSIGKEIT

Abb.1 veranschaulicht, wie sich der monatliche Bestand an Arbeitslosen sowie die monatlichen Zugänge in und die Abgänge aus Arbeitslosigkeit zwischen Dezember 2019 und November 2021 in Hessen entwickelt haben. Der Bestand an Arbeitslosen setzt sich zusammen aus den Personen, die bereits in den Vormonaten arbeitslos gemeldet waren und an deren Status sich nichts geändert hat; zuzüglich der Zugänge im betrachteten Monat und abzüglich der Abgänge im selben Monat. In Monaten, in denen es mehr Zu- als Abgänge gibt, steigt der Bestand um die Differenz zwischen Zu- und Abgängen an. Gibt es hingegen mehr Ab- als Zugänge, verringert sich der Arbeitslosenbestand.

ABB.1: VERÄNDERUNGEN DES BESTANDS AN ARBEITSLOSEN SOWIE DER ZUGÄNGE IN UND DER ABGÄNGE AUS ARBEITSLOSIGKEIT IN HESSEN VON DEZEMBER 2019 BIS NOVEMBER 2021 (ABSOLUTE ZAHLEN)

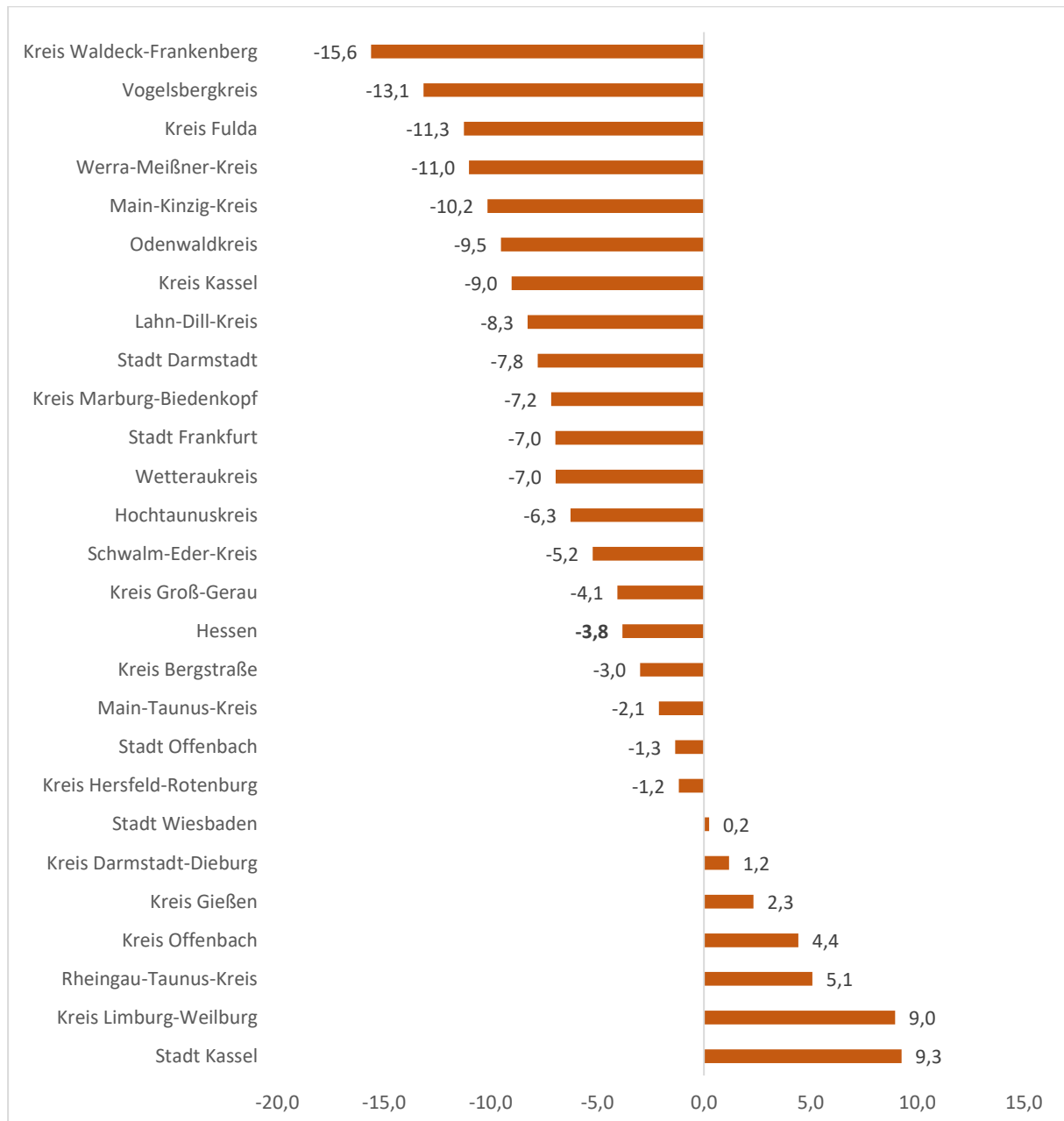


Quelle: Statistik der Bundesagentur für Arbeit, Tabellen: Auswirkungen der Coronakrise auf den Arbeitsmarkt, eigene Berechnungen

Im November 2021 umfasste der Bestand 158.144 Arbeitslose, was einem weiteren Rückgang der Arbeitslosenzahlen entspricht, die im Jahresverlauf 2021 über ganz Hessen hinweg inzwischen um über 40.000 Personen gesunken sind. Durch den Rückgang, der seit Jahresbeginn - abgesehen von einem leichten Anstieg im August 2021 - verzeichnet werden kann, nähert sich die Zahl weiterhin dem Vorkrisenniveau an. Zwar ist die Zahl der monatlichen Abgänge aus Arbeitslosigkeit im November den zweiten Monat in Folge geringer als im Vormonat, doch übersteigt diese auch weiterhin die ebenfalls rückläufige Zahl an Zugängen in Arbeitslosigkeit. Letztere sinken nach einem kontinuierlichen Anstieg in den Sommermonaten seit September 2021 wieder. Somit trägt das positive Verhältnis zwischen Ab- und Zugängen zu der abnehmenden Zahl des Arbeitslosenbestandes bei.

Die Zahl der Abgänge aus Arbeitslosigkeit lag in Hessen im November 2021 bei 38.751 Personen. Abb.2 veranschaulicht, wie sich die Anzahl der Abgänge im Vergleich zum Vormonat in den hessischen Regionen verändert hat. In den meisten Kreisen und kreisfreien Städten gab es weniger Abgänge aus Arbeitslosigkeit als im Vormonat. Hessenweit ist die Zahl der Abgänge um 3,8 Prozent gesunken, am stärksten im Kreis Waldeck-Frankenberg mit einem Minus von 15,6 Prozent. In sieben hessischen Regionen hingegen konnte eine weitere Steigerung der Abgänge erreicht werden. Diese fiel in der Stadt Kassel mit 9,3 Prozent und im Kreis Limburg-Weilburg mit 9 Prozent am stärksten aus.

ABB.2: PROZENTUALE VERÄNDERUNGEN DER ABGÄNGE AUS ARBEITSLOSIGKEIT (SGB II UND SGB III) ZWISCHEN OKTOBER UND NOVEMBER 2021 IM REGIONALEN VERGLEICH (ANGABEN IN PROZENT)



Quelle: Statistik der Bundesagentur für Arbeit, Tabellen, Arbeitsmarktreport, eigene Berechnungen.

TAB.3: ABGÄNGE AUS ARBEITSLOSIGKEIT (SGB II UND SGB III) IM ZEITRAUM AUGUST BIS NOVEMBER 2021 UND VERÄNDERUNGEN DER ABGÄNGE AUS ARBEITSLOSIGKEIT ZWISCHEN OKTOBER UND NOVEMBER 2021, DIFFERENZIERT NACH REGION

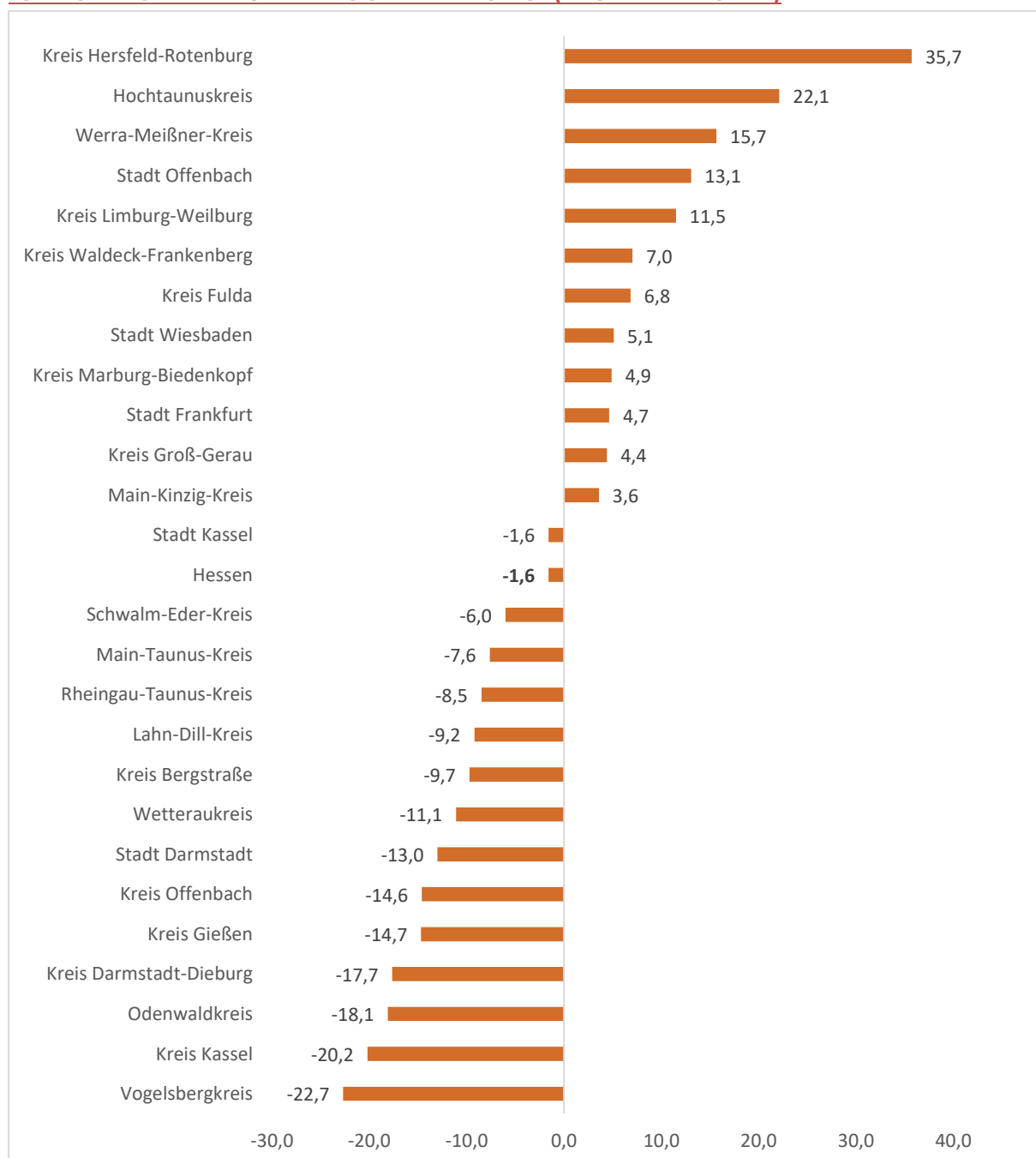
| | Region | Gesamte Abgänge aus Arbeitslosigkeit im August 2021 | Gesamte Abgänge aus Arbeitslosigkeit im September 2021 | Gesamte Abgänge aus Arbeitslosigkeit im Oktober 2021 | Gesamte Abgänge aus Arbeitslosigkeit im November 2021 | Veränderung zwischen Oktober und November 2021 (in %) |
|---------------|---------------------------|---|--|--|---|---|
| Süd Hessen | Stadt Darmstadt | 1.086 | 1.392 | 1.231 | 1.135 | -7,8 |
| | Stadt Frankfurt | 6.088 | 7.311 | 6.671 | 6.206 | -7,0 |
| | Stadt Offenbach | 1.590 | 1.726 | 1.490 | 1.470 | -1,3 |
| | Stadt Wiesbaden | 1.877 | 2.397 | 2.042 | 2.047 | 0,2 |
| | Kreis Bergstraße | 1.325 | 1.363 | 1.268 | 1.230 | -3,0 |
| | Kreis Darmstadt-Dieburg | 1.511 | 1.670 | 1.445 | 1.462 | 1,2 |
| | Kreis Groß-Gerau | 2.119 | 2.363 | 2.022 | 1.940 | -4,1 |
| | Hochtaunuskreis | 896 | 958 | 976 | 915 | -6,3 |
| | Main-Kinzig-Kreis | 2.810 | 2.886 | 2.679 | 2.407 | -10,2 |
| | Main-Taunus-Kreis | 1.020 | 1.230 | 1.135 | 1.111 | -2,1 |
| | Odenwaldkreis | 369 | 484 | 473 | 428 | -9,5 |
| | Kreis Offenbach | 2.592 | 2.779 | 2.508 | 2.619 | 4,4 |
| | Rheingau-Taunus-Kreis | 810 | 956 | 708 | 744 | 5,1 |
| | Wetteraukreis | 1.643 | 2.118 | 1.926 | 1.792 | -7,0 |
| Mittel Hessen | Kreis Gießen | 1.689 | 1.824 | 1.770 | 1.811 | 2,3 |
| | Lahn-Dill-Kreis | 1.401 | 1.538 | 1.477 | 1.355 | -8,3 |
| | Kreis Limburg-Weilburg | 1.088 | 1.195 | 1.049 | 1.143 | 9,0 |
| | Kreis Marburg-Biedenkopf | 1.309 | 1.548 | 1.257 | 1.167 | -7,2 |
| | Vogelsbergkreis | 506 | 567 | 525 | 456 | -13,1 |
| Nord Hessen | Stadt Kassel | 2.030 | 2.419 | 2.073 | 2.265 | 9,3 |
| | Kreis Fulda | 1.038 | 1.237 | 1.057 | 938 | -11,3 |
| | Kreis Hersfeld-Rotenburg | 617 | 657 | 510 | 504 | -1,2 |
| | Kreis Kassel | 1.175 | 1.400 | 1.264 | 1.150 | -9,0 |
| | Schwalm-Eder-Kreis | 1.101 | 1.218 | 1.093 | 1.036 | -5,2 |
| | Kreis Waldeck-Frankenberg | 900 | 982 | 878 | 741 | -15,6 |
| | Werra-Meißner-Kreis | 704 | 763 | 763 | 679 | -11,0 |
| Hessen | 39.294 | 44.981 | 40.290 | 38.751 | -3,8 | |

Quelle: Statistik der Bundesagentur für Arbeit, Tabellen, Arbeitsmarktreport, eigene Berechnungen.

3. ENTWICKLUNG DER GEMELDETEN OFFENEN ARBEITSSTELLEN

Im November 2021 wurden in gut der Hälfte der Kreise und kreisfreien Städte Hessens weniger offene Arbeitsstellen gemeldet als noch im Oktober. Der durchschnittliche Rückgang zwischen Oktober und November liegt hessenweit bei 1,6 Prozent. Am deutlichsten zeigt sich diese Entwicklung im Vogelsbergkreis. Dort entstand ein Minus von 22,7 Prozent. In neun Kreisen und drei kreisfreien Städten ist die Zahl der gemeldeten offenen Arbeitsstellen im Vergleich zum Vormonat hingegen gestiegen. Der Anstieg fällt im Kreis Hersfeld-Rotenburg mit einem Plus von 35,7 Prozent am stärksten aus.

ABB.3: PROZENTUALE VERÄNDERUNGEN DER ZUGÄNGE GEMELDETER OFFENER ARBEITSSTELLEN ZWISCHEN OKTOBER UND NOVEMBER 2021 IM REGIONALEN VERGLEICH (ANGABEN IN PROZENT)



Quelle: Statistik der Bundesagentur für Arbeit, Tabellen: Auswirkungen der Coronakrise auf den Arbeitsmarkt, eigene Berechnungen.

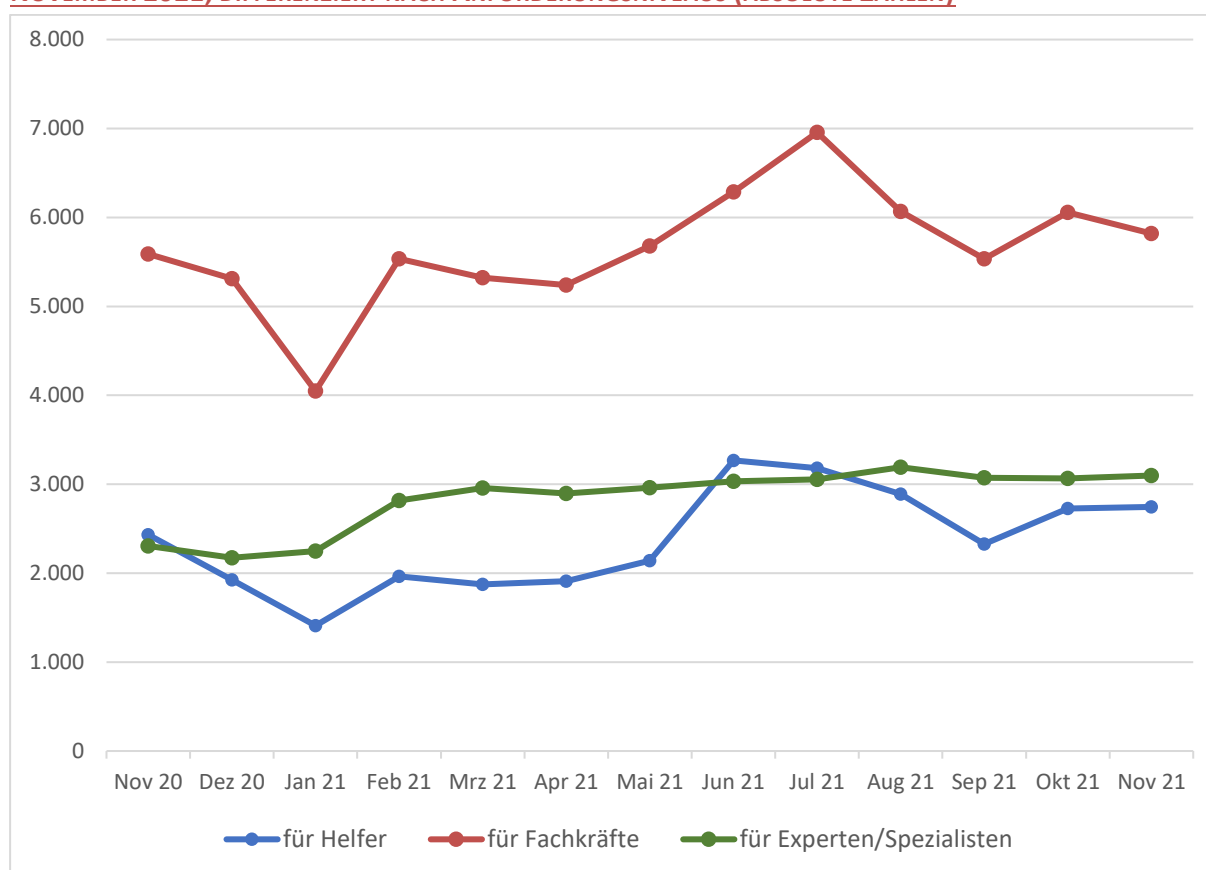
TAB.4: ZUGÄNGE GEMELDETER OFFENER ARBEITSSTELLEN IM ZEITRAUM AUGUST BIS NOVEMBER 2021 UND VERÄNDERUNG ZWISCHEN OKTOBER UND NOVEMBER 2021, DIFFERENZIERT NACH REGION

| | Region | Zugang gemeldete offene Arbeitsstellen im August 2021 | Zugang gemeldete offene Arbeitsstellen im September 2021 | Zugang gemeldete offene Arbeitsstellen im Oktober 2021 | Zugang gemeldete offene Arbeitsstellen im November 2021 | Veränderung zwischen Oktober und November 2021 (in %) |
|---------------|---------------------------|---|--|--|---|---|
| Süd Hessen | Stadt Darmstadt | 404 | 336 | 423 | 368 | -13,0 |
| | Stadt Frankfurt | 1.701 | 2.048 | 1.827 | 1.912 | 4,7 |
| | Stadt Offenbach | 218 | 192 | 176 | 199 | 13,1 |
| | Stadt Wiesbaden | 526 | 480 | 606 | 637 | 5,1 |
| | Kreis Bergstraße | 413 | 460 | 474 | 428 | -9,7 |
| | Kreis Darmstadt-Dieburg | 318 | 358 | 453 | 373 | -17,7 |
| | Kreis Groß-Gerau | 473 | 276 | 339 | 354 | 4,4 |
| | Hochtaunuskreis | 237 | 208 | 235 | 287 | 22,1 |
| | Main-Kinzig-Kreis | 543 | 514 | 641 | 664 | 3,6 |
| | Main-Taunus-Kreis | 230 | 223 | 289 | 267 | -7,6 |
| | Odenwaldkreis | 117 | 130 | 105 | 86 | -18,1 |
| | Kreis Offenbach | 626 | 402 | 507 | 433 | -14,6 |
| | Rheingau-Taunus-Kreis | 220 | 227 | 236 | 216 | -8,5 |
| Wetteraukreis | 623 | 453 | 667 | 593 | -11,1 | |
| Mittel Hessen | Kreis Gießen | 851 | 595 | 763 | 651 | -14,7 |
| | Lahn-Dill-Kreis | 476 | 489 | 413 | 375 | -9,2 |
| | Kreis Limburg-Weilburg | 398 | 405 | 356 | 397 | 11,5 |
| | Kreis Marburg-Biedenkopf | 792 | 591 | 654 | 686 | 4,9 |
| | Vogelsbergkreis | 228 | 168 | 238 | 184 | -22,7 |
| Nord Hessen | Stadt Kassel | 569 | 481 | 443 | 436 | -1,6 |
| | Kreis Fulda | 447 | 398 | 424 | 453 | 6,8 |
| | Kreis Hersfeld-Rotenburg | 352 | 273 | 277 | 376 | 35,7 |
| | Kreis Kassel | 259 | 293 | 312 | 249 | -20,2 |
| | Schwalm-Eder-Kreis | 370 | 289 | 333 | 313 | -6,0 |
| | Kreis Waldeck-Frankenberg | 540 | 437 | 440 | 471 | 7,0 |
| | Werra-Meißner-Kreis | 216 | 209 | 217 | 251 | 15,7 |
| Hessen | 12.147 | 10.935 | 11.848 | 11.659 | -1,6 | |

Quelle: Statistik der Bundesagentur für Arbeit, Tabellen: Auswirkungen der Coronakrise auf den Arbeitsmarkt, eigene Berechnungen.

In Bezug auf unterschiedliche Qualifikationsniveaus zeigt sich über die letzten 12 Monate hinweg in Hessen ein differenziertes Bild. Die Anzahl neu gemeldeter offener Stellen für Fachkräfte übersteigt jederzeit jene für Helfer oder für Experten/Spezialisten. Allerdings schwanken die Zahlen der offenen Stellen für Fachkräfte und Helfer im Jahresverlauf beträchtlich. Während in den Sommermonaten die Zahlen relativ hoch liegen, sinken diese im Herbst 2021 deutlich. Im Winter 2020 ist die Zahl der offenen Stellen am geringsten. Die Zahl der offenen Stellen für Experten/Spezialisten zeigt demgegenüber deutlich geringere Schwankungen.

ABB.4: ZUGÄNGE DER GEMELDETEN OFFENER ARBEITSSTELLEN IN HESSEN IM ZEITRAUM NOVEMBER 2020 BIS NOVEMBER 2021, DIFFERENZIERT NACH ANFORDERUNGSNIVEAU (ABSOLUTE ZAHLEN)



Quelle: Statistik der Bundesagentur für Arbeit, Tabellen: Gemeldete Arbeitsstellen, Land Hessen, November 2021.

TAB.5: ZUGÄNGE GEMELDETER OFFENER ARBEITSSTELLEN IN HESSEN IM ZEITRAUM NOVEMBER 2020 BIS NOVEMBER 2021, DIFFERENZIERT NACH ANFORDERUNGSNIVEAU (ABSOLUTE ZAHLEN)

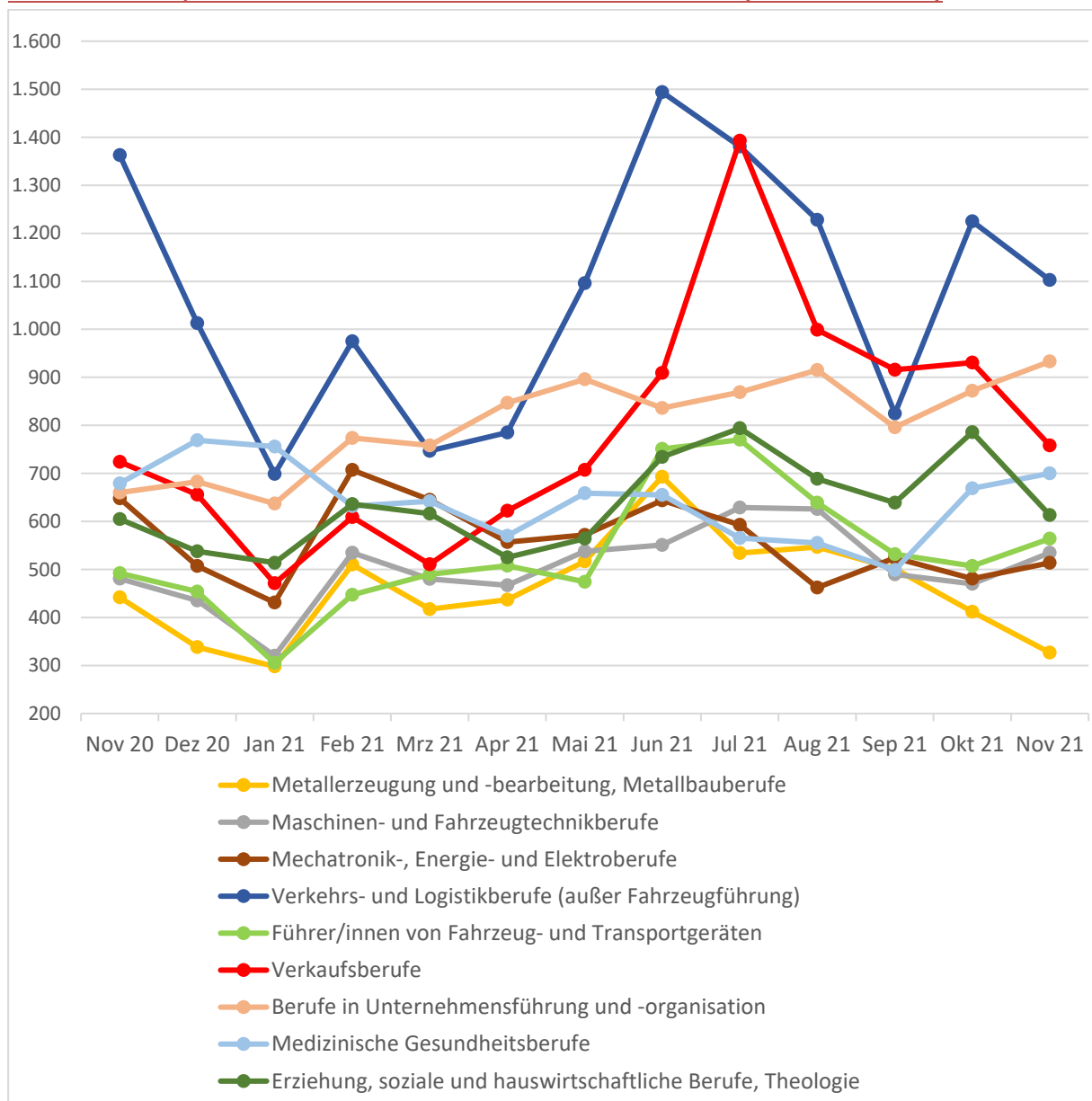
| Anforderungsniveau | Nov 20 | Dez 20 | Jan 21 | Feb 21 | Mrz 21 | Apr 21 | Mai 21 | Jun 21 | Jul 21 | Aug 21 | Sep 21 | Okt 21 | Nov 21 |
|---------------------------|--------|--------|--------|--------|--------|--------|--------|--------|--------|--------|--------|--------|--------|
| für Helfer | 2.430 | 1.925 | 1.410 | 1.965 | 1.874 | 1.910 | 2.141 | 3.268 | 3.180 | 2.890 | 2.326 | 2.728 | 2.744 |
| für Fachkräfte | 5.587 | 5.310 | 4.047 | 5.534 | 5.323 | 5.240 | 5.677 | 6.287 | 6.956 | 6.066 | 5.535 | 6.055 | 5.818 |
| für Experten/Spezialisten | 2.305 | 2.173 | 2.249 | 2.818 | 2.956 | 2.895 | 2.960 | 3.032 | 3.056 | 3.191 | 3.074 | 3.065 | 3.097 |

Quelle: Statistik der Bundesagentur für Arbeit, Tabellen: Gemeldete Arbeitsstellen, Land Hessen, November 2021.

Die Zahl der gemeldeten offenen Stellen über den Zeitraum der vergangenen 12 Monate unterscheidet sich im Vergleich der Berufsgruppen. Zum besseren Überblick sind die Berufsgruppen mit vergleichbaren Zahlen an gemeldeten offenen Stellen jeweils in einer Grafik zusammengefasst. Insgesamt werden drei Grafiken im Folgenden dargestellt.

Abbildung 5 zeigt diejenigen Berufsgruppen, bei welchen in den vergangenen 12 Monaten die höchsten Zahlen an neu gemeldeten offenen Arbeitsstellen vorlagen. Die meisten offenen Stellen wurden im Bereich der Verkehrs- und Logistikberufe gemeldet. In den Sommermonaten 2021 nahmen die Verkaufsberufe den zweiten Platz ein, bei ihnen zeigen sich jedoch deutliche Schwankungen im Zeitverlauf. Fast kontinuierlich angestiegen und ebenfalls auf einem hohen Niveau sind die offenen Stellen der Berufe in Unternehmensführung und -organisation. Ebenfalls hoch ist die Anzahl gemeldeter offener Stellen in den medizinischen und sozialen Berufen.

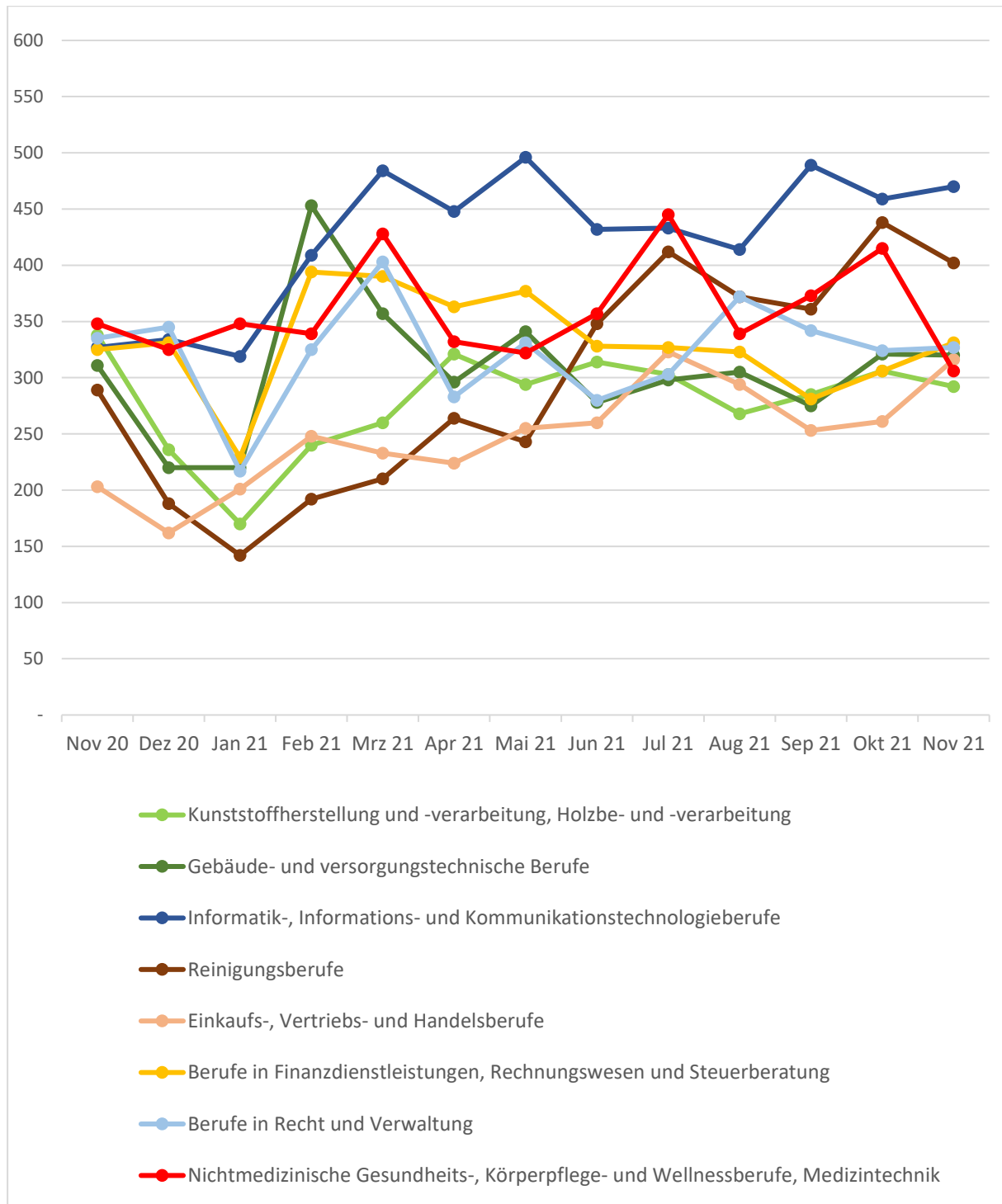
ABB.5: ZUGÄNGE DER GEMELDETEN OFFENEN ARBEITSSTELLEN IN HESSEN IM ZEITRAUM NOVEMBER 2020 BIS NOVEMBER 2021, DIFFERENZIERT NACH AUSGEWÄHLTEN BERUFSGRUPPEN (ABSOLUTE ZAHLEN)



Quelle: Statistik der Bundesagentur für Arbeit, Tabellen: Gemeldete Arbeitsstellen, Land Hessen, November 2021, eigene Berechnungen.

In Abbildung 6 sind jene Berufsgruppen zu sehen, deren Anzahl gemeldeter offener Arbeitsstellen sich in den vergangenen 12 Monaten im Vergleich zu den Berufen der ersten Grafik auf einem etwas niedrigeren Niveau befinden. Ein über den Zeitraum hinweg konstanter Anstieg wird insbesondere im Bereich der Informatikberufe, bei den Reinigungsberufen und den nicht-medizinischen Gesundheitsberufen deutlich. Dem gegenüber entwickelte sich der Bedarf im Bereich Recht und Verwaltung oder bei den Berufen der Finanzdienstleistungen konstant.

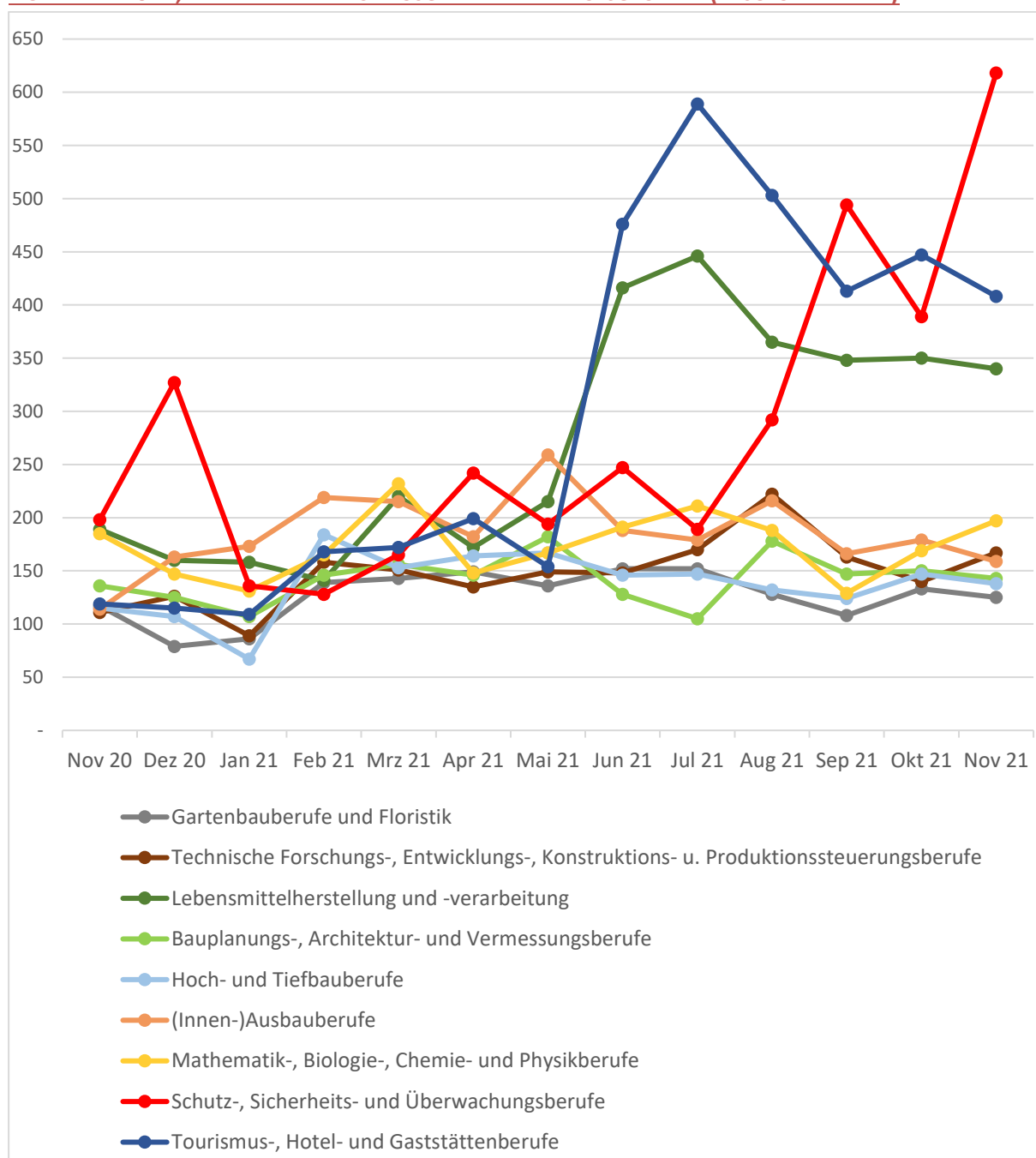
ABB.6: ZUGÄNGE DER GEMELDETEN OFFENEN ARBEITSSTELLEN IN HESSEN IM ZEITRAUM NOVEMBER 2020 BIS NOVEMBER 2021, DIFFERENZIERT NACH AUSGEWÄHLTEN BERUFSGRUPPEN (ABSOLUTE ZAHLEN)



Quelle: Statistik der Bundesagentur für Arbeit, Tabellen: Gemeldete Arbeitsstellen, Land Hessen, November 2021, eigene Berechnungen.

In Abbildung 7 werden diejenigen Berufsgruppen gezeigt, die die im Vergleich zu den zuvor präsentierten Berufen noch geringere Zahlen an monatlich neu gemeldeten offenen Arbeitsstellen aufweisen. Dabei lässt sich klar zwischen zwei Gruppen von Berufen unterscheiden. So bewegen sich die Zugänge bei den naturwissenschaftlichen und forschenden Berufen konstant auf einem niedrigen Niveau. Gleiches gilt für Berufe der Bereiche Bau, Innenausbau, Architektur und Gartenbau. In keinem der genannten Bereiche übersteigt die Zahl neu gemeldeter Arbeitsstellen im November den Wert von 200. Dem gegenüber war die Zahl an neu gemeldeten Stellen in den Bereichen Lebensmittelherstellung, Tourismus-, Hotellerie- und Gaststättenberufe sowie Schutz- und Sicherheitsberufe in den letzten 12 Monaten ebenfalls gering. In allen drei Bereichen ist jedoch eine deutliche Steigerung um den Sommer 2021 zu verzeichnen.

ABB.7: ZUGÄNGE DER GEMELDETEN OFFENEN ARBEITSSTELLEN IN HESSEN IM ZEITRAUM NOVEMBER 2020 BIS NOVEMBER 2021, DIFFERENZIERT NACH AUSGEWÄHLTEN BERUFSGRUPPEN (ABSOLUTE ZAHLEN)



Quelle: Statistik der Bundesagentur für Arbeit, Tabellen: Gemeldete Arbeitsstellen, Land Hessen, November 2021, eigene Berechnungen.

TAB.6: ZUGÄNGE GEMELDETER OFFENER ARBEITSSTELLEN IN HESSEN IM ZEITRAUM NOVEMBER 2020 BIS NOVEMBER 2021, DIFFERENZIERT NACH BERUFSGRUPPEN (ABSOLUTE ZAHLEN) ⁴

| Berufsgruppen | Nov 20 | Dez 20 | Jan 21 | Feb 21 | Mär 21 | Apr 21 | Mai 21 | Jun 21 | Jul 21 | Aug 21 | Sep 21 | Okt 21 | Nov 21 |
|---|--------|--------|--------|--------|--------|--------|--------|--------|--------|--------|--------|--------|--------|
| Metallerzeugung und -bearbeitung, Metallbauberufe | 442 | 338 | 298 | 510 | 417 | 437 | 517 | 693 | 534 | 547 | 501 | 412 | 327 |
| Maschinen- und Fahrzeugtechnikberufe | 481 | 435 | 320 | 535 | 480 | 467 | 538 | 551 | 629 | 626 | 490 | 470 | 535 |
| Mechatronik-, Energie- und Elektroberufe | 648 | 507 | 431 | 707 | 645 | 557 | 572 | 644 | 593 | 462 | 524 | 481 | 514 |
| Verkehrs- und Logistikberufe | 1.363 | 1.013 | 699 | 975 | 747 | 785 | 1.096 | 1.494 | 1.381 | 1.228 | 825 | 1.225 | 1.103 |
| Führer/innen v. Fahrzeug- u. Transportgeräten | 492 | 454 | 305 | 447 | 490 | 508 | 474 | 751 | 770 | 639 | 532 | 507 | 564 |
| Verkaufsberufe | 724 | 656 | 471 | 609 | 511 | 622 | 707 | 909 | 1.393 | 999 | 916 | 931 | 758 |
| Unternehmensführung u. -organisation | 660 | 683 | 637 | 774 | 758 | 847 | 896 | 836 | 869 | 915 | 796 | 872 | 933 |
| Medizinische Gesundheitsberufe | 679 | 769 | 756 | 632 | 642 | 570 | 659 | 655 | 565 | 555 | 499 | 669 | 700 |
| Erziehung, soziale u. hauswirtschaftliche Berufe, Theologie | 605 | 538 | 514 | 636 | 616 | 525 | 564 | 734 | 794 | 689 | 639 | 786 | 613 |
| Kunststoff- u. Holzherstellung u. -verarbeitung | 338 | 236 | 170 | 240 | 260 | 321 | 294 | 314 | 303 | 268 | 285 | 306 | 292 |
| Gebäude- und versorgungstechnische Berufe | 311 | 220 | 220 | 453 | 357 | 296 | 341 | 278 | 298 | 305 | 275 | 321 | 320 |
| Informatik-, Informations- und Kommunikationstechnologieberufe | 327 | 334 | 319 | 409 | 484 | 448 | 496 | 432 | 433 | 414 | 489 | 459 | 470 |
| Reinigungsberufe | 289 | 188 | 142 | 192 | 210 | 264 | 243 | 348 | 412 | 372 | 361 | 438 | 402 |
| Einkaufs-, Vertriebs- und Handelsberufe | 203 | 162 | 201 | 248 | 233 | 224 | 255 | 260 | 323 | 294 | 253 | 261 | 316 |
| Finanzdienstleistung, Rechnungswesen und Steuerberatung | 325 | 331 | 229 | 394 | 390 | 363 | 377 | 328 | 327 | 323 | 281 | 306 | 331 |
| Berufe in Recht und Verwaltung | 335 | 345 | 217 | 325 | 403 | 283 | 331 | 280 | 303 | 372 | 342 | 324 | 327 |
| Nichtmedizinische Gesundheits-, Körperpflege- u. Wellnessberufe, Medizintechnik | 348 | 325 | 348 | 339 | 428 | 332 | 322 | 357 | 445 | 339 | 373 | 415 | 306 |
| Gartenbauberufe und Floristik | 117 | 79 | 86 | 139 | 143 | 149 | 136 | 152 | 152 | 128 | 108 | 133 | 125 |
| Technische Forschungs-, Entwicklungs-, Konstruktions- u. Produktionssteuerung | 111 | 126 | 89 | 158 | 151 | 135 | 149 | 148 | 170 | 222 | 163 | 140 | 167 |
| Lebensmittelherstellung und -verarbeitung | 189 | 160 | 158 | 141 | 220 | 172 | 215 | 416 | 446 | 365 | 348 | 350 | 340 |
| Bauplanungs-, Architektur- und Vermessungsberufe | 136 | 125 | 107 | 146 | 156 | 146 | 182 | 128 | 105 | 178 | 147 | 150 | 143 |
| Hoch- und Tiefbauberufe | 115 | 107 | 67 | 184 | 153 | 164 | 167 | 146 | 147 | 132 | 124 | 147 | 138 |
| (Innen-)Ausbauberufe | 114 | 163 | 173 | 219 | 215 | 182 | 259 | 188 | 179 | 216 | 166 | 179 | 159 |
| Mathematik-, Biologie-, Chemie- und Physikberufe | 185 | 147 | 131 | 165 | 232 | 148 | 167 | 191 | 211 | 188 | 129 | 169 | 197 |
| Schutz-, Sicherheits- und Überwachungsberufe | 198 | 327 | 136 | 128 | 165 | 242 | 194 | 247 | 189 | 292 | 494 | 389 | 618 |
| Tourismus-, Hotel- und Gaststättenberufe | 119 | 115 | 109 | 168 | 172 | 199 | 154 | 476 | 589 | 503 | 413 | 447 | 408 |
| Land-, Tier- und Forstwirtschaftsberufe | 38 | 33 | 21 | 32 | 22 | 67 | 33 | 33 | 45 | 35 | 39 | 37 | 36 |
| Rohstoffgewinnung u. -aufbereitung, Glas- u. Keramikherstellung u. -verarbeitung | 37 | 6 | 33 | 17 | 28 | 28 | 35 | 20 | 47 | 22 | 13 | 25 | 26 |
| Papier- und Druckberufe, technische Mediengestaltung | 96 | 88 | 83 | 116 | 96 | 100 | 93 | 100 | 114 | 125 | 99 | 125 | 89 |
| Textil- und Lederberufe | 33 | 38 | 9 | 21 | 26 | 19 | 24 | 48 | 31 | 21 | 35 | 32 | 27 |
| Geologie-, Geografie- u. Umweltschutz | 22 | 24 | 27 | 12 | 30 | 24 | 18 | 27 | 30 | 27 | 23 | 28 | 19 |
| Lehrende und ausbildende Berufe | 55 | 55 | 48 | 53 | 86 | 81 | 49 | 78 | 75 | 80 | 62 | 57 | 123 |
| Sprach-, literatur-, geistes-, gesellschafts- und wirtschaftswissenschaftliche Berufe | 42 | 37 | 38 | 43 | 34 | 52 | 44 | 80 | 53 | 58 | 36 | 45 | 67 |
| Werbung, Marketing, kaufmännische und redaktionelle Medienberufe | 97 | 216 | 78 | 107 | 128 | 234 | 129 | 212 | 176 | 158 | 110 | 150 | 119 |
| Produktdesign u. Kunsthandwerk, bildende Kunst, Musikinstrumentenbau | 12 | 10 | 8 | 14 | 5 | 9 | 22 | 14 | 25 | 25 | 17 | 22 | 16 |
| Darstellende und unterhaltende Berufe | 29 | 12 | 23 | 23 | 17 | 39 | 19 | 16 | 31 | 18 | 21 | 34 | 28 |

Quelle: Statistik der Bundesagentur für Arbeit, Tabellen: Gemeldete Arbeitsstellen, Land Hessen, November 2021, eigene Berechnungen.

⁴ Aufgrund von Anonymisierung sind die hier dargestellten Zahlen für viele Berufsgruppen leicht unterschätzt.

Gefördert von der Europäischen Union und aus Mitteln des Landes Hessen



**Kofinanziert von der
Europäischen Union**

HESSEN



**Hessisches Ministerium
für Soziales und Integration**